



河北传媒学院

Hebei Institute of Communications

2019-2020 学年
本科教学质量报告

河北传媒学院

二〇二〇年十二月

目 录

第一部分 本科教育基本情况	1
一、学校概况.....	1
二、人才培养目标.....	1
三、本科专业设置.....	1
四、全日制在校学生.....	3
第二部分 师资与教学条件	9
一、师资队伍.....	9
二、本科生主讲教师情况.....	11
三、教学经费投入情况.....	12
四、教学设施应用情况.....	12
第三部分 教学建设与改革	14
一、专业建设.....	14
二、课程建设.....	15
三、教材建设.....	16
四、实践教学.....	16
五、创新创业教育.....	18
六、教学改革.....	19
第四部分 专业培养能力	20
一、人才培养目标定位与特色.....	20
二、专业课程体系建设.....	20
三、立德树人落实机制.....	22
四、专任教师数量与结构.....	23
五、专业实践教学.....	25
第五部分 质量保障体系	27
一、学校人才培养中心地位落实情况.....	27
二、教学质量保障体系建设.....	27
三、教学管理与服务.....	28
四、学生管理与服务.....	29
五、质量监控.....	29
第六部分 学生学习效果	31

一、学生完成学业情况.....	31
二、学生获奖.....	34
三、学生升学深造情况.....	35
四、学生就业.....	35
第七部分 学校特色发展.....	38
一、在线教学总体运行情况.....	38
二、多措并举，保障在线教学课程质量.....	38
三、总结经验，勇于创新.....	41
第八部分 需要解决的问题与对策.....	44
一、校内实验场所建设不够平衡，有些专业和环节比较薄弱.....	44
二、优质课程偏少，加强课程建设任务艰巨.....	44
三、实践教学的监控体系尚需完善.....	45

第一部分 本科教育基本情况

一、学校概况

河北传媒学院是一所普通全日制艺术类本科院校。2000年建校，2005年开始本科教育，2007年正式“升本”，是河北省第一所民办本科院校。2011年获得艺术硕士专业学位研究生培养资格，是全国首批获得该资格的5所民办院校之一。2015年通过教育部本科教学合格评估，并被河北省确定为转型发展试点学校。学校先后获得全国五一劳动奖状、全国5A级社会组织等荣誉称号。

学校设有影视艺术学院、新闻传播学院等10个本科学院和研究生院。目前有涉及艺术学、文学、工学、管理学和教育学等学科的45个本科专业，艺术（广播电视领域）、新闻与传播和翻译3个专业学位硕士研究生专业。其中，广播电视编导为国家一流本科专业建设点和省级重点发展学科，播音与主持艺术、录音艺术、网络与新媒体、戏剧影视美术设计、休闲体育为省一流本科专业建设点，广播电视编导和播音与主持艺术同时为河北省综合改革试点专业。普通全日制在校生19580人，其中本科生16822人，专科生1906人，专业硕士研究生501人。

二、人才培养目标

发展目标定位：学校坚持以习近平新时代中国特色社会主义思想为指导，以培养德智体美劳全面发展的社会主义建设者和接班人为指针，以立德树人为根本任务，全面加强内涵建设，深入推动转型发展，努力建设以艺术学、新闻传播学类专业为主，多学科协调发展，与区域社会发展有机融合，办学品质不断优化，办学特色更加鲜明，在省内外有重要影响力的高水平地方民办大学。

层次类型定位：学校坚持以本科教育为主，巩固和发展硕士专业学位研究生教育，适度保留高职高专教育的应用教学型定位；

学科专业定位：学校坚持以艺术学、新闻传播学类专业为主，兼有语言文学、教育学、工学和管理学等多学科交叉融合、相互支撑的多科性定位；

服务面向定位：学校坚持立足河北，融汇京津，服务全国，面向文化及相关产业提供人力支持和智力服务；

人才培养目标定位：学校坚持培养具备社会良知和道义精神，具有扎实基础知识和专业技能，有较强创新能力和综合发展能力，能够适应区域经济社会文化发展需要的应用型人才。

三、本科专业设置

至2020年9月，学校现有本科专业45个，其中工学专业5个占11.11%、文学专业12个占26.67%、管理学专业2个占4.44%、艺术学专业24个占53.33%、教育学专业2个占4.44%。

表 1-1 专业数量及占比情况表

	工学	文学	管理学	艺术学	教育学
专业数量 (个)	5	12	2	24	2
占比 (%)	11.11	26.67	4.44	53.33	4.44

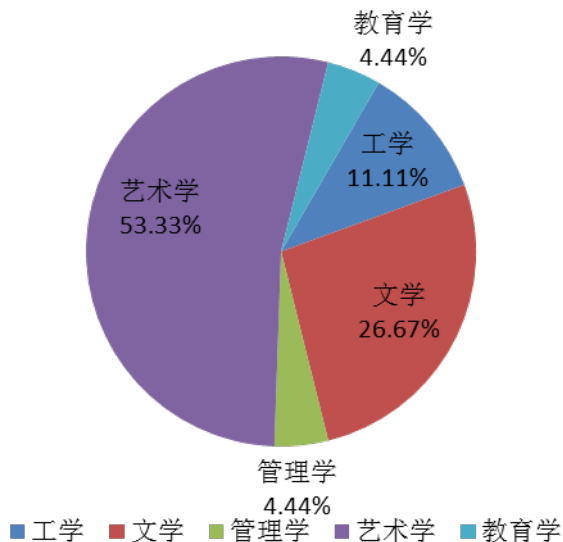


图 1-1 各学科专业占比情况

表 1-2 本科专业情况统计表

序号	学科门类	专业名称	专业代码	设置时间
1	艺术学	表演	130301	2005
2		广播电视编导	130305	2005
3		播音与主持艺术	130309	2007
4		摄影	130404	2007
5		动画	130310	2008
6		音乐表演	130201	2008
7		视觉传达设计	130502	2008
8		环境设计	130503	2008
9		服装与服饰设计	130505	2008
10		戏剧影视美术设计	130307	2009
11		舞蹈编导	130206	2009
12		数字媒体艺术	130508	2010
13		录音艺术	130308	2011
14		影视摄影与制作	130311T	2012
15		戏剧影视文学	130304	2013
16		艺术与科技	130509T	2013
17		文化产业管理	120210	2013
18		舞蹈表演	130204	2015
19		美术学	130401	2016
20		雕塑	130403	2016

21		戏剧影视导演	130306	2017	
22		书法学	130405T	2017	
23		漫画	130410T	2018	
24		绘画	130402	2020	
25	文学	广告学	050303	2008	
26		英语	050201	2009	
27		广播电视学	050302	2009	
28		葡萄牙语	050232	2010	
29		汉语言文学	050101	2010	
30		编辑出版学	050305	2010	
31		西班牙语	050205	2012	
32		汉语国际教育	050103	2012	
33		网络与新媒体	050306T	2012	
34		传播学	050304	2014	
35		新闻学	050301	2018	
36		数字出版	050307T	2019	
37		工学	计算机科学与技术	080901	2009
38			物联网工程	080905	2013
39	网络工程		080903	2014	
40	数字媒体技术		080906	2019	
41	数据科学与大数据技术		080910T	2020	
42	管理学	电子商务	120801	2016	
43		会展经济与管理	120903	2020	
44	教育学	休闲体育	040207T	2013	
45		电子竞技运动与管理	040210TK	2019	

四、全日制在校学生

1.全日制在校学生数、比例

目前学校全日制在校生总规模为 19580 人，本科生数占全日制在校生总数的比例为 85.91%。2019-2020 学年本科在校生 14950 人（含一年级 4693 人，二年级 3986 人，三年级 3203 人，四年级 3068 人）。

表 1-3 全日制在校生数

分类	普通本科生数	普通高职（含 专科）学生数	研究生数	中职在校生数	总数
数量	16822	1906	501	351	19580
比例	85.91%	9.74%	2.56%	1.79%	100.00%

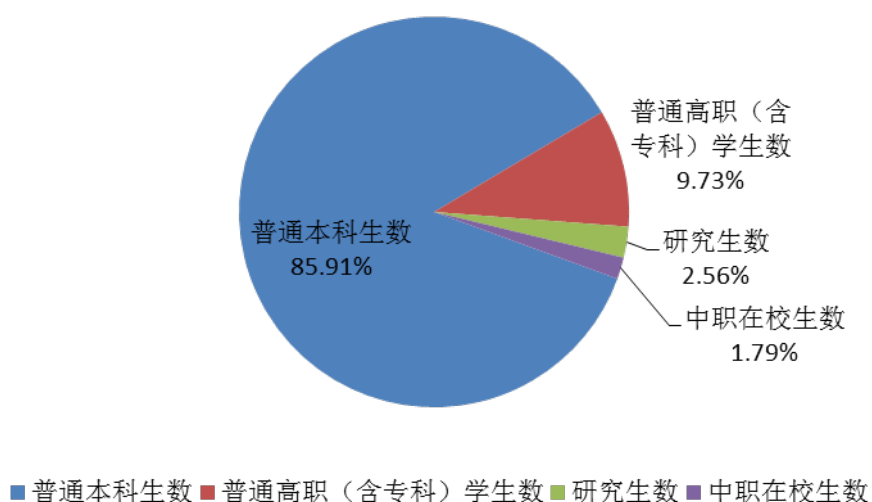


图 1-2 在校生数量结构图

2.本科招生及生源质量

2020 年，学校计划招生 4604 人，实际录取考生 4604 人，实际报到 4433 人。实际录取率为 100.00%，实际报到率为 96.29%，招收本省学生 2666 人。

学校面向全国 20 个省招生，其中理科招生省份 7 个，文科招生省份 7 个。

生源情况详见下表。

表 1-4 生源情况

省份	批次	录取数			批次最低控制线（分）			当年录取平均分与批次最低控制线的差值（分）		
		文科	理科	不分文理	文科	理科	不分文理	文科	理科	不分文理
北京市	提前批招生	0	0	38	0.0	0.0	316.0	0.00	0.00	100.21
天津市	本科批招生	0	0	18	0.0	0.0	333.0	0.00	0.00	110.61
河北省	提前批招生	0	0	960	0.0	0.0	291.0	0.00	0.00	89.16
河北省	提前批招生	0	0	601	0.0	0.0	291.0	0.00	0.00	65.91
河北省	本科批招生	445	378	0	465.0	415.0	0.0	27.04	45.76	0.00
河北省	提前批招生	100	180	0	305.0	215.0	0.0	42.94	49.74	0.00

省份	批次	录取数			批次最低控制线（分）			当年录取平均分与批次最低控制线的差值（分）		
		文科	理科	不分文理	文科	理科	不分文理	文科	理科	不分文理
河北省	提前批招生	2	0	0	0.0	0.0	0.0	363.00	0.00	0.00
山西省	第二批招生B	0	0	38	328.0	314.0	0.0	-328.00	-314.00	343.05
山西省	第二批招生B	0	0	253	328.0	314.0	0.0	-328.00	-314.00	362.00
辽宁省	第二批招生A	14	6	0	354.0	269.0	0.0	73.43	65.50	0.00
吉林省	第一批招生	17	8	0	278.0	252.0	0.0	89.65	62.88	0.00
黑龙江省	第二批招生A	2	2	0	247.0	225.0	0.0	55.00	64.00	0.00
黑龙江省	第二批招生B	0	0	43	247.0	225.0	0.0	-247.00	-225.00	283.51
黑龙江省	第二批招生B	0	0	159	247.0	225.0	0.0	-247.00	-225.00	300.46
江苏省	提前批招生	0	0	1	0.0	0.0	236.0	0.00	0.00	11.00
江苏省	提前批招生	0	0	2	0.0	0.0	210.0	0.00	0.00	17.00
江苏省	提前批招生	0	0	39	0.0	0.0	195.0	0.00	0.00	44.10
浙江	第一	0	0	42	0.0	0.0	347.0	0.00	0.00	131.10

省份	批次	录取数			批次最低控制线（分）			当年录取平均分与批次最低控制线的差值（分）		
		文科	理科	不分文理	文科	理科	不分文理	文科	理科	不分文理
省	批次招生									
浙江省	第二批次招生A	0	0	3	0.0	0.0	347.0	0.00	0.00	110.67
安徽省	第二批次招生A	0	0	11	399.0	348.0	0.0	-399.00	-348.00	457.55
安徽省	第二批次招生A	0	0	31	349.0	304.0	0.0	-349.00	-304.00	399.39
安徽省	第三批次招生A	0	0	168	349.0	304.0	0.0	-349.00	-304.00	392.07
江西省	提前批招生	0	0	23	0.0	0.0	347.0	0.00	0.00	15.30
江西省	提前批招生	0	0	38	0.0	0.0	393.0	0.00	0.00	28.05
江西省	提前批招生	0	0	40	0.0	0.0	347.0	0.00	0.00	44.73
山东省	本科批招生	0	0	50	0.0	0.0	449.0	0.00	0.00	56.96
山东省	本科批招生	0	0	23	0.0	0.0	381.0	0.00	0.00	74.43
山东省	本科批招生	0	0	137	0.0	0.0	381.0	0.00	0.00	33.68
山东省	本科批招生	0	0	92	0.0	0.0	314.0	0.00	0.00	62.01
山东	本科	0	0	47	0.0	0.0	314.0	0.00	0.00	72.40

省份	批次	录取数			批次最低控制线（分）			当年录取平均分与批次最低控制线的差值（分）		
		文科	理科	不分文理	文科	理科	不分文理	文科	理科	不分文理
省	批招生									
山东省	本科批招生	0	0	37	0.0	0.0	291.0	0.00	0.00	62.65
河南省	本科批招生	22	2	0	0.0	0.0	357.0	380.00	369.00	-357.00
河南省	本科批招生	16	0	0	0.0	0.0	336.0	369.88	0.00	-336.00
河南省	本科批招生	42	6	0	0.0	0.0	370.0	395.40	392.50	-370.00
河南省	本科批招生	0	0	357	0.0	0.0	350.0	0.00	0.00	48.93
河南省	本科批招生	1	0	0	0.0	0.0	0.0	307.00	0.00	0.00
湖北省	第一批次招生	0	0	3	0.0	0.0	319.0	0.00	0.00	28.67
广东省	本科批招生	0	0	2	0.0	0.0	260.0	0.00	0.00	69.00
广东省	本科批招生	0	0	8	0.0	0.0	250.0	0.00	0.00	130.25
广西壮族自治区	提前批招生	18	3	0	286.0	265.0	0.0	72.56	98.00	0.00
重庆市	本科批招生	0	0	1	0.0	0.0	268.0	0.00	0.00	34.00
重庆市	本科批招生	0	0	3	0.0	0.0	348.0	0.00	0.00	52.67
重庆	本科	0	0	13	0.0	0.0	332.0	0.00	0.00	60.15

省份	批次	录取数			批次最低控制线（分）			当年录取平均分与批次最低控制线的差值（分）		
		文科	理科	不分文理	文科	理科	不分文理	文科	理科	不分文理
市	批招生									
云南省	第二批次招生A	0	0	6	390.0	360.0	0.0	-390.00	-360.00	431.17
陕西省	提前批招生	1	1	0	304.0	263.0	0.0	12.00	35.00	0.00
陕西省	提前批招生	22	4	0	304.0	263.0	0.0	81.32	80.50	0.00
新疆维吾尔自治区	提前批招生	0	0	25	0.0	0.0	222.0	0.00	0.00	101.04

第二部分 师资与教学条件

一、师资队伍

学校现有专任教师 1252 人、外聘教师 371 人，折合教师总数为 1437.5 人。按折合学生数 21240.2 计算，生师比为 14.78。

专任教师中，“双师型”教师 530 人，占专任教师的比例为 42.33%；具有高级职称的专任教师 487 人，占专任教师的比例为 38.90%；具有研究生学位（硕士和博士）的专任教师 814 人，占专任教师的比例为 65.02%。

表 2-1 学校教师情况及生师比

项目		数量	百分比 (%)
专任教师 ^{注2}	总计	1252	/
	其中：具有硕士学位	754	60.22
	具有博士学位	60	4.79
	双师双能型	530	42.33
	具有工程背景	168	13.42
	具有行业背景	398	31.79
外聘教师	总计	371	/
	其中：境外教师	0	0.0
折合在校生数 ^{注1}		21240.2	/
生师比 ^{注3}		14.78	/
本科课程授课校内教师数		1066	/

表 2-2 教师队伍结构

项目	专任教师		外聘教师		
	数量	比例 (%)	数量	比例 (%)	
总计	1252	/	371	/	
职称	正高级	177	14.14	32	8.63
	其中教授	53	4.23	19	5.12
	副高级	310	24.76	109	29.38
	其中副教授	151	12.06	72	19.41
	中级	362	28.91	79	21.29
	其中讲师	300	23.96	60	16.17
	初级	76	6.07	15	4.04
	其中助教	67	5.35	7	1.89
	未评级	327	26.12	136	36.66

项目		专任教师		外聘教师	
		数量	比例 (%)	数量	比例 (%)
最高学位	博士	60	4.79	10	2.70
	硕士	754	60.22	175	47.17
	学士	299	23.88	130	35.04
	无学位	139	11.10	56	15.09
年龄	35岁及以下	508	40.58	138	37.20
	36-45岁	354	28.27	128	34.50
	46-55岁	183	14.62	62	16.71
	56岁及以上	207	16.53	43	11.59

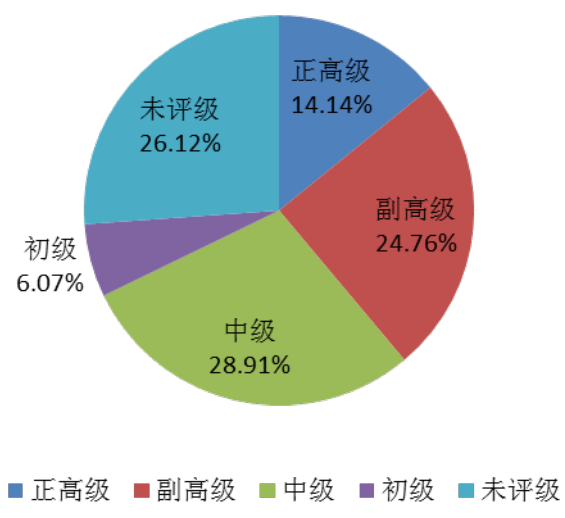


图 2-1 专任教师职称结构图

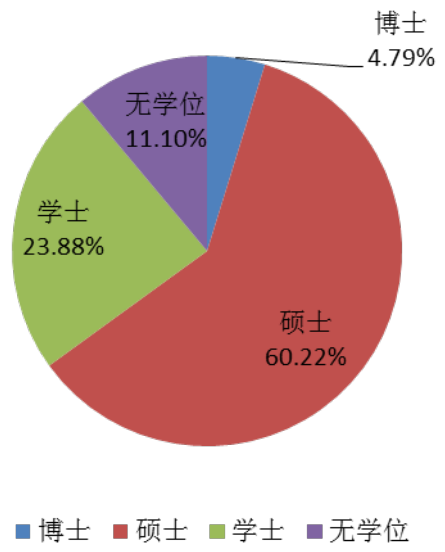


图 2-2 专任教师学位结构图

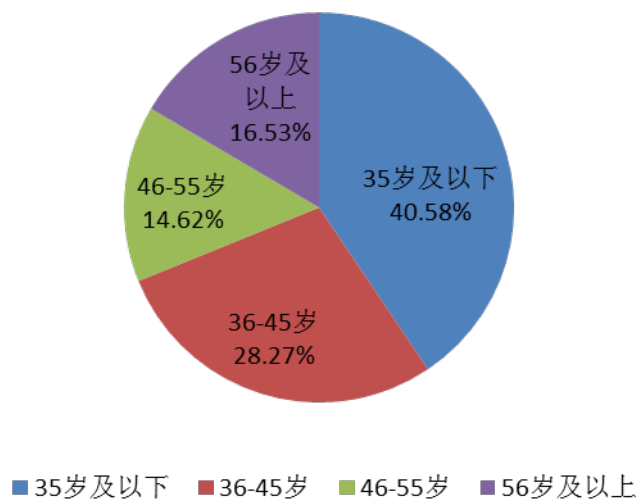


图 2-3 专任教师年龄结构图

二、本科生主讲教师情况

本学年高级职称教师承担的课程门数为 669，占总课程门数的 44.45%；课程门次数为 2074，占开课总门次的 35.75%。

正高级职称教师承担的课程门数为 234，占总课程门数的 15.55%；课程门次数为 576，占开课总门次的 9.93%。其中教授职称教师承担的课程门数为 75，占总课程门数的 4.98%；课程门次数为 207，占开课总门次的 3.57%。

副高级职称教师承担的课程门数为 550，占总课程门数的 36.54%；课程门次数为 1542，占开课总门次的 26.58%。其中副教授职称教师承担的课程门数为 357，占总课程门数的 23.72%；课程门次数为 1006，占开课总门次的 17.34%。

承担本科教学的具有教授职称的教师有 53 人，以我校具有教授职称教师 69 人计，主讲本科课程的教授比例为 76.81%。

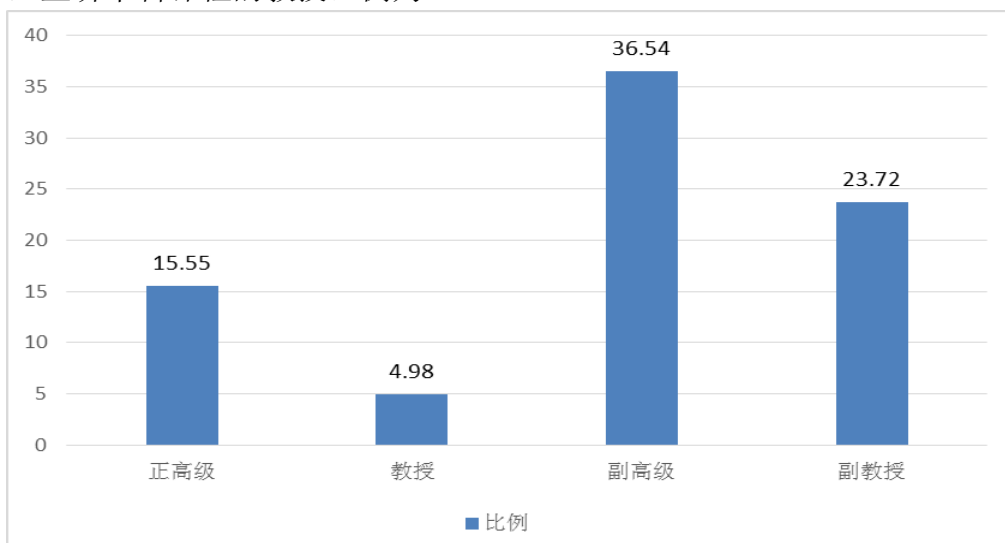


图 2-4 各职称类别教师承担课程门数占比 (%)

2019-2020 学年主讲本科专业核心课程的教授 16 人，占授课教授总人数比例的 26.23%。高级职称教师承担的本科专业核心课程 216 门，占所开设本科专业核心课程的比例为 14.35%。

三、教学经费投入情况

2019 年教学日常运行支出为 4466.0 万元，学校年度教学改革与建设专项经费为 1341.0 万元，本科实验经费支出为 314.0 万元，本科实习经费支出为 315.0 万元。生均教学日常运行支出为 2384.66 元，生均本科实验经费为 186.66 元，生均实习经费为 187.25 元。

四、教学设施应用情况

1.教学用房

根据 2020 年统计，学校总占地面积 173.07 万 m²，产权占地面积为 100.00 万 m²，学校总建筑面积为 58.59 万 m²。

学校现有教学行政用房面积（教学科研及辅助用房+行政办公用房）共 362616.2m²，其中教室面积 184054.85m²（含智慧教室面积 120.0m²），实验室及实习场所面积 39556.06m²。拥有体育馆面积 20089.63m²。拥有运动场面积 17899.4m²。

按全日制在校生 19580 人算，生均学校占地面积为 88.39（m²/生），生均建筑面积为 29.92（m²/生），生均教学行政用房面积为 18.52（m²/生），生均实验、实习场所面积 2.02（m²/生），生均体育馆面积 1.03（m²/生），生均运动场面积 0.91（m²/生）。

表 2-3 各生均面积详细情况

类别	总面积（平方米）	生均面积（平方米）
占地面积	1730675.20	88.39
建筑面积	585910.51	29.92
教学行政用房面积	362616.2	18.52
实验、实习场所面积	39556.06	2.02
体育馆面积	20089.63	1.03
运动场面积	17899.4	0.91

2.教学科研仪器设备与教学实验室

学校现有教学、科研仪器设备资产总值 1.735 亿元，生均教学科研仪器设备值 0.82 万元。当年新增教学科研仪器设备值 1000.0 万元，新增值达到教学科研仪器设备总值的 6.12%。

本科教学实验仪器设备 9160 台（套），合计总值 1.244 亿元，其中单价 10 万元以上的实验仪器设备 93 台（套），总值 3511.44 万元，按本科在校生 16822 人计算，本科生均实验仪器设备值 7395.08 元。

2015年7月经省教育厅批准省级建设项目媒介融合云实验教学示范中心1个和DMC全媒体数字音乐实验教学示范中1个。

3.图书馆及图书资源

截至2020年9月，学校拥有图书馆5个，图书馆总面积达到33799.0m²，阅览室座位数2610个。图书馆拥有纸质图书170.34万册，当年新增136950册，生均纸质图书80.2册；拥有电子期刊3.71万册，学位论文493.81万册，音视频30147.0小时。2019年图书流通量达到10.81万本册，电子资源访问量339.01万次，当年电子资源下载量30.61万篇次。

4.信息资源

学校校园网主干带宽达到1000.0Mbps。校园网出口带宽800.0Mbps。网络接入信息点数量9629个。电子邮件系统用户数335个。管理信息系统数据总量84.8GB，信息化工作人员20人。

第三部分 教学建设与改革

一、专业建设

2015年，学校制定了《学科专业建设发展规划（2016-2020）》，此后又根据专业建设实际情况和新版文化及相关产业目录对专业建设规划及专业群设置等进行了调整。学校专业建设总体思路是，以国家一流专业为龙头，以省级一流专业和省级综合改革试点专业为抓手，以校级一流专业建设为基础，采取有重点、分层次建设的办法，集中优势资源，加快对一流专业和优势特色专业的建设和整合，形成资源配置合理、专业特色鲜明的学科专业发展格局，构建与应用型大学相适应的，覆盖艺、文、工、管、教多个学科，数量适宜、结构合理、深度融合、协调发展的专业体系。

进入新时代以来，学校主动适应国家发展新战略、文化产业升级以及转型发展需要，优化专业结构，突出专业特色，初步形成以艺术学、新闻传播学类专业为主，兼有语言文学、教育学、工学、管理学多学科交叉融合、相互支撑的专业体系。2019年，学校依据教育部有关文件精神遴选出13个校级以上一流本科专业建设点，其中广播电视编导专业获批为国家级一流本科专业建设点，播音与主持艺术等5个专业获批为省级一流本科专业建设点。

至2020年9月学校有本科专业47个，当年学校招生的本科专业45个，停招专业2个，停招的专业为艺术教育和新媒体艺术专业。专业带头人总人数为45人，其中具有高级职称的43人，所占比例为95.56%，获得博士学位的7人，所占比例为15.56%。

2020级本科人才培养方案中，各学科培养方案学分统计如下表所示。

表 3-1 全校各学科本科专业培养方案学分统计表

学科	必修课学分比例	选修课学分比例	实践教学学分比例
艺术学	69.25	19.42	51.28
工学	74.16	13.48	44.16
文学	74.53	13.11	41.95
教育学	66.57	21.07	41.29
管理学	74.16	13.48	46.07

学校在新专业的申报和设置上，坚持服务区域经济社会发展，适应文化产业转型升级需要，着力发展地方及行业急需专业。一是严格新上专业规划与论证制度，确保新增专业办学起点高、专业特色鲜明、社会需求契合度高。二是高度重视新专业师资队伍建设，在校院两级成立由学界和业界专家共同组成的专业建设委员会，建立了专业带头人以及专业建设负责人制度，聘请、引进高水平专业带

头人和专业建设负责人，配齐配强专业师资队伍。三是加大专项经费投入，加强实验室和校外实践基地建设，提升新专业建设水平。四是进一步完善校内专业评估制度，对标本科专业类教学质量国家标准，制定专业分类建设标准，定期开展对新专业的合格评估，对特色培育专业及重点专业、一流专业的考核评估。学校先后 4 次组织校内外专家进行各类新专业、重点及特色专业评估，督促各专业补齐短板，使学校的专业建设水平和建设质量不断提高。

二、课程建设

1.课程建设基本情况

学校制订了《2016-2020 年课程建设规划》，明确了课程建设的思路、目标、任务和保障措施，确立了以校级一流课程为基础、省级精品课及省级一流课程为重点、国家级一流课程为示范的三级课程建设体系。修订课程建设管理办法、课程建设标准及一流本科课程建设实施方案，建立和完善网络课程平台，实现优质课程资源共享，深化课程内容改革，加强教材建设，不断加大课程建设投入力度。

以 2018 版人才培养方案为例，设置了“通识课程、专业课程和拓展课程”三大课程平台以及教学实践、第二课堂两大实践平台，按照课程性质划分为通识必修课、通识选修课、学科基础课、专业基础课、专业核心课、拓展课 6 类课程。

学校持续加大一流课程建设力度。制定《一流本科课程建设实施方案》等管理文件，按照每门校级线下一流本科课程 5 万元、线上线下混合式一流本科课程 20 万元的标准拨付课程建设经费，初步覆盖了学校各学科专业。目前，学校共建有国家级一流本科建设课程 1 门，省级一流本科建设课程 4 门，省级精品在线开放课程 3 门，校级“金课” 27 门。

利用网络课程资源优势，推动优质课程资源共享。首先，将校内优质网络课程资源进行整合，建立泛雅网络教学平台，精选制作 29 门精品网络课程作为通识选修课向全校学生开放。首批获准国家一流本科建设课程的《融媒体综艺节目制作》，在学校网络教学平台及超星“学银在线”上线，已开设 4 个轮次，许多高校主动组织学生在本门课程，学习人数近 4000 人，浏览量达到 186 万+，互动贴达到 3900 次。其次，积极引进尔雅网络通识平台，每学期精选 30 门网络通识教育慕课课程供学生选修，引入中国大学 MOOC 平台的优质课程资源，积极探索线上线下混合式教学改革，使学生学习模式从单一和被动走向多元和自主。

2.课程开设情况

我校已建设 3 门省部级精品在线开放课程。MOOC 课程 31 门，SPOC 课程 104 门。

本学年，学校共开设本科生公共必修课、公共选修课、专业课共 1505 门、5802 门次。

表 3-2 课程开设情况表

课程类别	课程门数	其中：高级职称教师讲授课程门数比例	课程门次数	平均学时数	平均班规模(人)
专业课	1434	44.14	4515	45.98	26.11
公共必修课	33	63.64	1193	41.4	64.91
公共选修课	38	39.47	94	33.62	57.44

3. 课堂教学规模

2019-2020 学年，全校共开设课程 5802 门次，课堂教学规模 90 人及下占比合计为 93.74%。

表 3-3 课堂教学规模表

课程类别	课程门次数	课程规模			
		30 人及以下课程门次数	31-60 人课程门次数	61-90 人课程门次数	90 人以上课程门次数
专业课	4515	3033	1258	174	50
公共必修课	1193	188	481	222	302
公共选修课	94	28	15	40	11

三、教材建设

学校制订了《自编教材编写与管理办法》《教材质量评估办法》等规定，确立了教材建设的基本思路和建设目标，建立了较为科学的教材选用和质量监管制度。加强优秀教材选用管理，秉持“精品意识”，坚持思想性、科学性和适用性原则，注重教育部规划教材、国内外优秀教材的选用，推进马克思主义理论研究和建设工程重点教材的统一使用。严格教材选用程序，教材选用方案要经过教研室申报、二级学院把关，由学校教学指导委员会集体审议通过，教务处批准执行。目前，全校共有 268 门课程使用规划教材，17 门课程使用马克思主义理论研究和建设工程重点教材。2019 年，学校共出版教材 8 种。

四、实践教学

学校着眼于应用型人才培养，注重培养学生的综合能力和创新精神、强调课内外与校外相结合，构建了实验、实习、实训、毕业设计(论文)、社会实践五位一体的实践教学体系。实验教学方面，根据不同专业的特点，设置以综合性、设计性、创作性为主的实验，实验结果一般以作品形式呈现；实习和实训主要利用校外实习实训场所，坚持以项目为带动，通过“练”和“干”培养学生知识运用和实践操作能力，并设立了两周的小学期，每学年定期安排学生到社会“舞台”接受实践锻炼；毕业设计（论文）环节探索以“作品+创意阐述”形式进行，强调

在真实的工作环境下完成毕业设计，部分学院在实践中完成毕业设计的学生人数达到 90%。社会实践环节对培养德智体美劳全面发展的应用型人才，引导学生在实践中认知社会、感恩社会、服务社会发挥了积极作用。

为保证实践教学体系有效有序运行，学校出台或修订了《实验（实训）教学管理办法》《关于小学期实践的相关规定》《关于校内外实践教学的相关规定》《关于实践教学经费管理暂行办法》等，各二级学院制定《非试卷类课程考核的管理办法》《毕业设计管理办法》等，保证了实践教学的质量。

1. 实验教学

学校持续推进实验教学改革，更新实验内容，及时将学科发展的新技术、新成果引入到实验课程的教学内容中，积极增设综合性、设计性、创作性实验项目。注重发挥学生在实验教学过程中的主体地位，突出学生实验能力、研究能力和创新能力的培养。

学校制定了《实验室开放管理办法》，明确各类实验室都向本科生开放。动画机房、新闻演播室、播音教室、苹果机房、剧场、表演教室、琴房、舞蹈排练厅等实验实训场所占比 82%，正常工作日开放 12 小时，周六日开放 15 小时。

本学年本科生开设实验的专业课程共计 454 门，其中独立设置的专业实验课程 228 门。

表 3-4 省级教学示范中心情况

中心名称	级别	设立时间	学年内承担教学人时数	学年内承担实验项目数	学年内对外开放人时数
媒介融合云实验教学示范中心	省部级实验教学示范中心	2015	534	240	0
DMC 全媒体数字音乐实验教学示范中心	省部级实验教学示范中心	2015	3888	54	42

2. 本科生毕业设计（论文）

按照人才培养目标和专业要求，学校制定了毕业设计（论文）质量标准，建立了有效的组织管理体系。为适应应用型人才培养的考核标准，将原来侧重撰写毕业设计（论文）逐渐改变为作品为主的毕业设计。选题紧密结合生产、创作、科研和社会实际，难度和工作量适当；结合艺术类专业特点，坚持真题真做，绝大部分的毕业设计（论文）在实训、实践中完成；毕业生总体毕业设计（论文）绝大部分来自行业、企业真实案例。

本学年共提供了 3564 个选题供学生选做毕业设计（论文）。我校共有 420 名教师参与了本科生毕业设计（论文）的指导工作，指导教师具有副高级以上职称的人数比例约占 58.10%，学校还聘请了 46 位外聘教师担任指导老师。

3.实习与教学实践基地

学校现有校外实习、实训基地 180 个，本学年共接纳学生 7507 人次。

学校出台了《实践教学管理规定》《关于小学期的相关规定》《毕业设计（论文）工作条例》等规章制度，对课程实践、小学期实践、毕业实习、毕业设计、社会实践等环节做了详细规定。严格规范实践流程，加强实践教学计划管理与运行过程管理。在人才培养方案中明确规定了集中性实践教学环节的学期、周数、学分，每门实践课程和实践项目均制定实践教学大纲，人才培养方案计划内和计划外实践项目均按相应要求履行报批手续后执行。实践结束后，存档学生实践教学鉴定表、实践教学活动总结等过程性材料，同时完成成绩录入与成绩分析。此外，学校专门制定了《实践教学经费管理办法》，对经费标准和分配原则、使用原则、使用范围、流程及监督办法均做出了详细要求和规定，生均实践教学经费标准由 130 元提高到 400 元。

五、创新创业教育

学校有开设创新创业学院，创新创业教育牵头单位为:创新创业教育学院。开展创业培训项目 2 项，开展创新创业讲座 8 次。设立创新创业奖学金 5.84 万元。

拥有创新创业教育专职教师 3 人，就业指导专职教师 3 人，创新创业教育兼职导师 52 人，组织教师创新创业专项培训 4 场次，至今有 148 人次参加了创新创业专项培训。

设立创新创业教育实践基地（平台）1 个，众创空间 1 个。开设创新创业教育课程 9 门，开设职业生涯规划及就业指导课程 1 门。

本学年学校共立项建设省部级大学生创新创业训练项目 11 个(其中创新 3 个，创业 8 个)。

表 3-5 创新创业教育情况

项目	数量
是否成立创新创业教育工作领导小组	是
是否开设创新创业学院	是
创新创业教育工作牵头单位	创新创业教育学院
是否按创新创业教育目标要求修订人才培养方案	是
创业培训项目数（项）	2
创新创业讲座(次)	8
创新创业奖学金（万元）	5.84
创新创业专项资金投入（万元）	24.46
创新创业教育教材数（册）	1
参与创新创业训练项目全日制本科在校学生数（人）	45

项目		数量
参与创新创业竞赛全日制本科在校学生数（人）		3465
在校学生创业项目	项目数（项）	112
	参与学生数（人）	568
	获得资助金额（万元）	74.19
学生休学创业项目	项目数（项）	6
	参与学生人数（人）	6

六、教学改革

学校教学改革的总体思路是：全面落实立德树人根本任务，以提高教育教学质量为核心，以本科教学质量工程为抓手，持续深化教学改革，创新人才培养模式，改革教学方法，完善实践体系，建立健全教学质量保障的长效机制，大力推进转型发展，促进人才培养质量提升。

在具体实施过程中，为深化教学改革，学校采取了以下政策措施。

一是转变教育理念，引领教学改革。进入新时代以来，学校围绕建设发展规划，开展了办学定位及教育教学思想大讨论；围绕 2018 版人才培养方案修订，开展了人才培养模式改革大讨论；围绕一流专业、一流课程建设，开展了专业课程建设及教育教学方法大讨论。通过讨论形成共识，引领学校教育教学改革。

二是制定奖励政策，激励教学改革。学校加大了对教改科研立项、教学技能竞赛、学科竞赛的支持力度，加大了对教学成果奖、教学名师、双十佳教师、教师课堂竞赛等的奖励力度，将竞赛成绩、教学成果与教师职称评聘、评优评先挂钩，激发了广大教师参与教学改革研究的积极性。

三是完善规章制度，保障教学改革。学校不断完善各项教学管理规章制度，先后修订了教学管理、专业建设、学分置换、教务管理、实践教学、师资队伍建设和质量保障体系等方面共计 70 多个管理文件，使教学改革更加科学，工作程序更加合理，保障机制更加有效。

四是投入专项经费，支持教学改革。学校建立了教学改革经费保障机制，每年投入专项经费支持教学研究改革。在财务预算中设立“教学改革”专项经费，用于年度重大教学改革项目；同时，对于校级教改课题、自编教材、专业建设、实践教学、大学生创新创业训练等教学改革项目也设置了专项经费。

五是提高教改立项质量，推动教学改革。近几年，学校加大了对教改立项的投入力度，逐年增加教改立项数量，同时不断提高教改立项课题质量。2019-2020 学年我校获省部级教学成果奖 2 项，我校教师主持建设省部级教学研究与改革项目 5 项。

第四部分 专业培养能力

一、人才培养目标定位与特色

学校各专业依据教育部《普通高等学校专业目录和专业介绍》(2012年)和《普通高等学校本科专业类教学质量国家标准》(2018年)要求,并根据学校应用型办学定位和人才培养总目标,要求各专业的培养目标,首先,要落实“立德树人”根本任务,把“德智体美劳全面发展”作为专业人才培养的基本遵循,致力培养“德艺双馨”的传媒艺术人才;其次,必须符合学校的应用型办学定位与人才培养理念,使专业培养目标具有符合自身实际、又具有独特优势的应用型本科特征;第三,必须着眼行业企业专业技术岗位要求,使学生的专业知识基础、综合素质结构和应用发展能力能够精准适应和有效对接产业发展需要;第四,必须贯彻传媒艺术人才培养规律和以学生为中心的理念,依据学生现有基础、成长愿景和发展实际,合理确定能够确保学生成人成才的应用型人才培养目标。

各专业的人才培养标准体现在人才培养规格上,包括:1.素质结构,要求对学生的思想道德素质、文化素质、专业素质、身心素质等进行全面、准确描述,并切实可行;2.能力结构,要求对学生的获取知识能力、应用发展能力、创新创业能力、职业技术技能等具体要求描述全面、准确,并切实可行;3.知识结构,要求对学生应获得的工具性知识、人文社会科学知识、自然科学知识、工程技术知识、经济管理知识、专业知识等描述全面准确,并切实可行。各专业人才培养目标还对学生的毕业要求及学生毕业后一段时间在社会与专业领域的预期发展进行了系统设计,期望相关专业毕业生能够树立正确的做人做事和就业创业价值追求,在报效国家、造福社会、服务行业发展过程中成就自我。

二、专业课程体系建设

学校各专业平均开设课程 34.18 门,其中公共课 2.31 门,专业课 31.87 门;各专业平均总学时 2484.31,其中理论教学与实验教学学时分别为 1448.42、1035.89。

表 4-1 各专业人才培养方案学时、学分情况

专业代码	专业名称	学时数					学分数		
		总数	其中		其中		总数	其中	
			必修课占比 (%)	选修课占比 (%)	理论教学占比 (%)	实验教学占比 (%)		必修课占比 (%)	选修课占比 (%)
130509T	艺术与科技	2319.00	79.30	20.70	63.69	36.31	178.00	65.73	34.27
130508	数字媒体艺术	2505.00	75.41	24.59	58.80	41.20	178.00	66.01	21.63

专业代码	专业名称	学时数					学分数		
		总数	其中		其中		总数	其中	
			必修课占比 (%)	选修课占比 (%)	理论教学占比 (%)	实验教学占比 (%)		必修课占比 (%)	选修课占比 (%)
130505	服装与服饰设计	2497.00	84.62	15.38	40.25	59.75	178.00	74.16	13.48
130503	环境设计	2521.00	84.77	15.23	50.50	49.50	178.00	74.16	13.48
130502	视觉传达设计	2529.00	81.02	18.98	50.89	49.11	178.00	70.79	16.85
130410 T	漫画	2507.00	78.30	21.70	52.37	47.63	178.00	68.54	19.10
130405 T	书法学	2515.00	84.73	15.27	54.59	45.41	178.00	74.16	13.48
130404	摄影	2451.00	79.27	20.73	54.75	45.25	178.00	70.79	16.85
130403	雕塑	2547.00	84.92	15.08	44.25	55.75	178.00	74.16	13.48
130402	绘画	2513.00	52.57	47.43	43.18	56.82	178.00	47.75	39.89
130401	美术学	2559.00	84.99	15.01	57.72	42.28	178.00	74.16	13.48
130311 T	影视摄影与制作	2467.00	81.84	18.16	56.95	43.05	178.00	71.91	15.73
130310	动画	2519.00	79.67	20.33	53.87	46.13	178.00	69.66	17.98
130309	播音与主持艺术	2477.00	79.33	20.67	53.01	46.99	178.00	69.66	30.34
130308	录音艺术	2463.00	84.41	15.59	59.48	40.52	178.00	74.16	13.48
130307	戏剧影视美术设计	2513.00	53.04	46.96	45.96	54.04	178.00	47.19	40.45
130306	戏剧影视导演	2463.00	84.41	15.59	63.30	36.70	178.00	74.16	13.48
130305	广播电视编导	2463.00	79.21	20.79	65.33	34.67	178.00	69.66	17.98
130304	戏剧影视文学	2459.00	84.38	15.62	66.73	33.27	178.00	74.16	13.48
130301	表演	2531.00	75.98	24.02	46.90	53.10	178.00	66.29	21.35
130206	舞蹈编导	2573.00	85.08	14.92	57.40	42.60	178.00	74.16	13.48
130204	舞蹈表演	2577.00	85.10	14.90	56.54	43.46	178.00	74.16	13.48
130201	音乐表演	2457.00	70.94	29.06	56.04	43.96	178.00	62.36	25.28
120903	会展经济与管理	2457.00	84.37	15.63	60.56	39.44	178.00	74.16	13.48
120801	电子商务	2479.00	84.51	15.49	64.42	35.58	178.00	74.16	13.48
120210	文化产业管理	2477.00	84.50	15.50	58.90	41.10	178.00	74.16	13.48
080910	数据科学	2465.00	84.42	15.58	63.77	36.23	178.00	74.16	13.48

专业代码	专业名称	学时数					学分数		
		总数	其中		其中		总数	其中	
			必修课占比 (%)	选修课占比 (%)	理论教学占比 (%)	实验教学占比 (%)		必修课占比 (%)	选修课占比 (%)
T	与大数据技术								
080906	数字媒体技术	2465.00	84.42	15.58	65.72	34.28	178.00	74.16	13.48
080905	物联网工程	2465.00	84.42	15.58	65.07	34.93	178.00	74.16	13.48
080903	网络工程	2465.00	84.42	15.58	64.75	35.25	178.00	74.16	13.48
080901	计算机科学与技术	2465.00	84.42	15.58	62.15	37.85	178.00	74.16	13.48
050307 T	数字出版	2465.00	84.42	15.58	61.05	38.95	178.00	74.16	13.48
050306 T	网络与新媒体	2465.00	84.42	15.58	59.51	40.49	178.00	74.16	13.48
050305	编辑出版学	2465.00	84.42	15.58	61.05	38.95	178.00	74.16	13.48
050304	传播学	2465.00	84.42	15.58	64.95	35.05	178.00	74.16	13.48
050303	广告学	2465.00	89.61	10.39	65.11	34.89	178.00	78.65	8.99
050302	广播电视学	2448.00	84.31	15.69	61.52	38.48	178.00	74.16	13.48
050301	新闻学	2465.00	84.42	15.58	63.81	36.19	178.00	74.16	13.48
050232	葡萄牙语	2479.00	84.51	15.49	49.98	50.02	178.00	74.16	13.48
050205	西班牙语	2605.00	85.26	14.74	61.38	38.62	178.00	74.16	13.48
050201	英语	2461.00	84.40	15.60	67.25	32.75	178.00	74.16	13.48
050103	汉语国际教育	2461.00	84.40	15.60	65.38	34.62	178.00	74.16	13.48
050101	汉语言文学	2461.00	84.40	15.60	67.09	32.91	178.00	74.16	13.48
040210 TK	电子竞技运动与管理	2469.00	84.45	15.55	63.55	36.45	178.00	74.16	13.48
040207 T	休闲体育	2457.00	67.11	32.89	56.70	43.30	178.00	58.99	28.65
全校校均	/	2484.31	81.31	18.69	58.30	41.70	178.00	71.30	16.89

三、立德树人落实机制

学校认真学习贯彻习近平总书记关于“立德树人”的系列重要讲话和全国教

育大会、全国本科教育工作会议及教育部有关文件精神，积极适应新时代要求，深入开展转变思想观念大讨论，经过反复调研论证，进一步明确了与新时代要求相适应的办学指导思想：以习近平新时代中国特色社会主义思想为指导，全面加强党的领导，认真贯彻党的教育方针，紧紧围绕落实立德树人根本任务，突出“以本为本”，落实“四个回归”，全面夯实内涵建设，深入推进转型发展，以产教融合、校企合作为突破口，大力完善应用型人才培养体系，努力建设以艺术学、新闻传播学类专业为主，多学科协调发展，与区域社会有机融合，办学品质不断优化，办学特色更加鲜明，在国内外有重要影响力的高水平应用型地方民办大学。

四、专任教师数量与结构

学校制定并不断完善“十三五”师资队伍建设规划（含双师双能型教师队伍建设规划），进一步明确了师资队伍建设的指导思想、建设目标、措施等内容，确保建立一支高素质应用型师资队伍。

表 4-2 各专业师资结构

序号	专业名称	授课教师		高级职称		教授		其中为低年级授课教授		具有硕士、博士学位	
		总数	承担课程门数	数量	比例(%)	数量	比例(%)	数量	比例(%)	数量	比例(%)
1	新闻学	10	8	6	60.00	0	0.00	0	0.00	7	70.00
2	播音与主持艺术	203	57	115	56.65	4	1.97	3	75.00	71	34.98
3	网络与新媒体	16	20	9	56.25	0	0.00	0	0.00	7	43.75
4	广播电视编导	186	66	102	54.84	12	6.45	5	41.67	102	54.84
5	视觉传达设计	33	44	17	51.52	0	0.00	0	0.00	28	84.85
6	网络工程	8	15	4	50.00	0	0.00	0	0.00	6	75.00
7	传播学	23	17	11	47.83	0	0.00	0	0.00	16	69.57
8	广告学	23	35	11	47.83	0	0.00	0	0.00	14	60.87
9	编辑出版学	19	22	9	47.37	0	0.00	0	0.00	13	68.42
10	计算机科学与技术	15	29	7	46.67	0	0.00	0	0.00	12	80.00
11	英语	26	46	12	46.15	2	7.69	1	50.00	23	88.46
12	环境设计	33	41	15	45.45	1	3.03	1	100.00	24	72.73

序号	专业名称	授课教师		高级职称		教授		其中为低年级授课教授		具有硕士、博士学位	
		总数	承担课程门数	数量	比例(%)	数量	比例(%)	数量	比例(%)	数量	比例(%)
13	广播电视学	47	45	21	44.68	1	2.13	1	100.00	24	51.06
14	录音艺术	36	31	15	41.67	2	5.56	1	50.00	24	66.67
15	电子商务	22	34	9	40.91	0	0.00	0	0.00	21	95.45
16	汉语言文学	22	39	9	40.91	3	13.64	3	100.00	19	86.36
17	影视摄影与制作	57	36	22	38.60	1	1.75	1	100.00	34	59.65
18	摄影	52	59	20	38.46	0	0.00	0	0.00	27	51.92
19	动画	35	47	13	37.14	2	5.71	1	50.00	25	71.43
20	戏剧影视文学	62	37	23	37.10	2	3.23	0	0.00	40	64.52
21	戏剧影视导演	19	19	7	36.84	0	0.00	0	0.00	13	68.42
22	舞蹈编导	14	22	5	35.71	0	0.00	0	0.00	4	28.57
23	音乐表演	82	81	29	35.37	3	3.66	3	100.00	46	56.10
24	文化产业管理	20	40	7	35.00	0	0.00	0	0.00	19	95.00
25	美术学	35	52	12	34.29	2	5.71	2	100.00	25	71.43
26	数字媒体艺术	62	31	21	33.87	2	3.23	0	0.00	32	51.61
27	物联网工程	9	18	3	33.33	0	0.00	0	0.00	9	100.00
28	休闲体育	43	74	13	30.23	5	11.63	3	60.00	30	69.77
29	汉语国际教育	20	35	6	30.00	2	10.00	0	0.00	18	90.00
30	漫画	14	19	4	28.57	0	0.00	0	0.00	11	78.57
31	戏剧影视美术设计	32	49	9	28.13	3	9.38	2	66.67	22	68.75
32	艺术与科技	18	46	5	27.78	0	0.00	0	0.00	9	50.00
33	表演	98	117	27	27.55	2	2.04	1	50.00	45	45.92

序号	专业名称	授课教师		高级职称		教授		其中为低年级授课教授		具有硕士、博士学位	
		总数	承担课程门数	数量	比例(%)	数量	比例(%)	数量	比例(%)	数量	比例(%)
34	舞蹈表演	49	32	13	26.53	1	2.04	0	0.00	16	32.65
35	电子竞技运动与管理	4	6	1	25.00	1	25.00	1	100.00	2	50.00
36	服装与服饰设计	25	38	6	24.00	1	4.00	1	100.00	18	72.00
37	书法学	11	27	2	18.18	1	9.09	1	100.00	10	90.91
38	西班牙语	12	35	2	16.67	0	0.00	0	0.00	11	91.67
39	葡萄牙语	13	30	2	15.38	0	0.00	0	0.00	10	76.92
40	雕塑	7	28	0	0.00	0	0.00	0	0.00	7	100.00

五、专业实践教学

学校专业平均总学分 178.00, 其中实践教学环节平均学分 84.23, 占比 47.32%, 实践教学环节学分最高的是服装与服饰设计专业 117.0, 最低的是英语专业 62.0。

表 4-3 各专业实践教学学分及实践场地情况

专业代码	专业名称	实践学分				实践场地		
		集中性实践环节	实验教学	课外科技活动	实践环节占比	专业实验室数量	实习实训基地	
							数量	当年接收学生数
040207T	休闲体育	12.0	67.0	10.0	44.38	0	8	453
040210TK	电子竞技运动与管理	12.0	56.0	10.0	38.2	0	1	10
050101	汉语言文学	12.0	51.0	10.0	35.39	0	2	14
050103	汉语国际教育	12.0	53.0	10.0	36.52	1	1	10
050201	英语	12.0	50.0	10.0	34.83	3	8	47
050205	西班牙语	12.0	63.0	10.0	42.13	3	2	14
050232	葡萄牙语	12.0	78.0	10.0	50.56	3	2	14
050301	新闻学	12.0	56.0	10.0	38.2	0	1	10
050302	广播电视学	12.0	59.0	10.0	39.89	0	14	386
050303	广告学	12.0	58.0	10.0	39.33	4	5	99
050304	传播学	12.0	66.0	10.0	43.82	1	13	331
050305	编辑出版学	12.0	72.0	10.0	47.19	1	8	265

专业代码	专业名称	实践学分				实践场地		
		集中性 实践环 节	实验 教学	课外 科技 活动	实践 环节 占比	专业实 验室数 量	实习实训基地	
							数量	当年接收 学生数
050306T	网络与新媒体	12.0	74.0	10.0	48.31	1	19	591
050307T	数字出版	12.0	72.0	10.0	47.19	0	1	10
080901	计算机科学与技术	12.0	70.0	10.0	46.07	4	5	70
080903	网络工程	12.0	66.0	10.0	43.82	4	6	63
080905	物联网工程	12.0	66.0	10.0	43.82	4	6	59
080906	数字媒体技术	12.0	65.0	10.0	43.26	0	2	20
080910T	数据科学与大数据技术	12.0	66.0	10.0	43.82	0	1	10
120210	文化产业管理	12.0	76.0	10.0	49.44	2	1	10
120801	电子商务	12.0	67.0	10.0	44.38	4	2	20
120903	会展经济与管理	12.0	73.0	10.0	47.75	0	1	10
130201	音乐表演	12.0	80.0	10.0	51.69	0	7	112
130204	舞蹈表演	12.0	70.0	10.0	46.07	0	8	255
130206	舞蹈编导	12.0	69.0	10.0	45.51	0	8	260
130301	表演	12.0	84.0	10.0	53.93	0	2	108
130304	戏剧影视文学	12.0	63.0	10.0	42.13	5	10	97
130305	广播电视编导	12.0	53.0	10.0	36.52	9	43	1085
130306	戏剧影视导演	12.0	68.0	10.0	44.94	1	1	10
130307	戏剧影视美术设计	12.0	94.0	10.0	59.55	8	3	33
130308	录音艺术	12.0	74.0	10.0	48.31	7	5	343
130309	播音与主持艺术	12.0	73.0	10.0	47.75	11	23	606
130310	动画	12.0	73.0	10.0	47.75	11	17	260
130311T	影视摄影与制作	12.0	78.0	10.0	50.56	10	43	1090
130401	美术学	12.0	80.0	10.0	51.69	1	3	100
130402	绘画	12.0	101.0	10.0	63.48	0	1	10
130403	雕塑	12.0	101.0	10.0	63.48	1	1	10
130404	摄影	12.0	81.0	10.0	52.25	10	10	115
130405T	书法学	12.0	83.0	10.0	53.37	3	2	30
130410T	漫画	12.0	87.0	10.0	55.62	4	1	10
130502	视觉传达设计	12.0	90.0	10.0	57.3	5	3	50
130503	环境设计	12.0	90.0	10.0	57.3	6	4	28
130505	服装与服饰设计	12.0	105.0	10.0	65.73	7	3	33
130508	数字媒体艺术	12.0	64.5	10.0	42.98	14	19	275
130509T	艺术与科技	12.0	65.0	10.0	43.26	3	5	79
全校校均	/	12.00	72.23	10.00	47.32	8.31	3	157

第五部分 质量保障体系

一、学校人才培养中心地位落实情况

优化顶层设计，强化人才培养中心地位。学校强调办学定位和人才培养目标作为顶层设计，必须贯彻落实到人才培养过程中，体现在人才培养效果上，并要求各党政部门要按照学校办学定位和人才培养目标要求，重新梳理、修订和完善本部门的职责定位和工作思路，把工作重心放在保障学校办学定位与人才培养目标实现上。

强化领导责任，确保人才培养中心地位。学校先后制订了校领导听课制度、校领导接待日制度、校领导联系二级学院制度、校领导联系基层党组织制度、校务委员会常务会议（党政联席会议）制度、教学工作例会制度等。学校领导经常深入课堂、深入基层、深入教学第一线，及时了解、发现和研究处理人才培养过程中遇到的各种问题，保证学校人才培养有序运转和持续改进。

启动质量工程建设，夯实人才培养中心地位。学校专门作出《关于进一步开展教学质量建设工程的决定》，并组建了战略发展研究等7个专项工作组，先后部署了400余个建设项目，逐项明确项目实施单位、建设标准和时间要求。在此基础上，校长李锦云分别与各专项工作组组长签订责任状，再由各专项工作组组长与各二级项目建设单位主要负责人签订责任状，要求各二级单位将项目落实到人、一抓到底。同时，党委书记赵军山同志兼任学校督导检查工作组组长，组织开展对项目建设进度和工作质量的督导检查，保证了各项建设项目的高质量按期完成。

完善制度体系，保障人才培养中心地位。按照新时代高等教育和高校人才培养要求，学校对原有的规章制度进行了重新修订，新制定了一些与应用型建设要求相适应的规章制度，包括党政工作卷、人事工作卷、产学研卷、教学保障卷、教学工作卷、学生工作卷，已汇编成册。完善的规章制度保障了学校人才培养各项工作有章可循、有据可依，并收到了良好的效果。

改进质量保障机制，保障和提升人才培养效果。学校构建了“1+2+3”的教学质量保障模式，即在校长首责领导下，设立主管教学副校长领导教务处、总督学下设督导办公室的督、管两条线，另单设转型与质量建设办公室，管理、督导、评估三位一体的教学质量保障运行机制。同时实行“全员参与、全面监控、全程督导、及时反馈、持续改进”的校内新闭环体系，并着力建设社会评估系统、学校信息公开系统等对外开放体系，构建更加完整的“内闭环、外开放”大系统。

二、教学质量保障体系建设

学校本着“办学以教师为本、教学以学生为本”的原则构建了较为完善的质量保障体系，已逐步建立起“全员参与、全过程监控、多角度评价、预防为主、

持续改进”的教学质量管理长效机制。学校教学质量保障体系由学校层面的教学质量保障体系和各二级学院的教学质量保障体系两大部分构成。

学校的教学质量保障体系框架由 6 个相互联系的系统构成：一是建立了由董事会、校务委员会、教务处、学生处、转型与质量建设办公室、教学督导办公室等部门共同参加的教学质量领导与组织系统；二是建立了由人才培养目标、人才培养方案、发展目标及专业建设标准、课程建设标准等组成的教学质量目标与标准系统；三是建立了由教学管理系统、学生管理系统、二级学院管理系统组成的教学过程管理系统；四是建立了物质资源保障系统、人力资源保障系统、校内外实践教学资源保障系统、校园文化资源保障系统组成的教学资源管理系统；五是建立了由教学质量监控系统、教学质量评估系统组成的教学质量监控评估系统；六是建立了教学信息反馈系统。详见图 5-1。

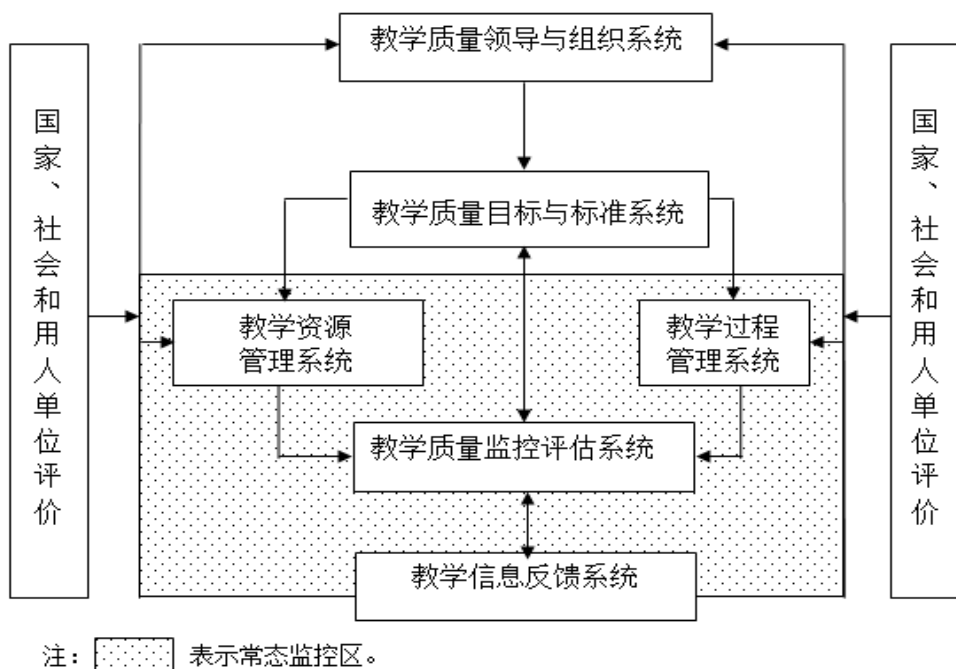


图 5-1 教学质量保障体系框架图

各二级学院也在学校质量保障体系下构建起了适合自身教学需要的教学质量保障体系，如影视艺术学院构建起了“双轨制”质量保障体系。校院两级教学质量保障体系分别从宏观和中观、微观方面进行了架构，涵盖了教学质量管理的所有环节，形成了集质量评价、过程监控、督导及持续改进于一体的、完整的教学质量保障闭环。

三、教学管理与服务

本学年学校总体教学运行状态平稳，学校教学管理部门继续发挥服务职能，校级教学管理人员 21 人，其中高级职称 5 人，所占比例为 23.81%；硕士及以上学

位 7 人，所占比例为 33.33%。

院级教学管理人员 30 人，其中高级职称 13 人，所占比例为 43.33%；硕士及以上学位 6 人，所占比例为 20.00%。

四、学生管理与服务

学校有专职学生辅导员 94 人，其中本科生辅导员 89 人，按本科生数 16822 计算，学生与本科生辅导员的比例为 189:1。

学生辅导员中，具有高级职称的 2 人，所占比例为 2.13%，具有中级职称的 15 人，所占比例为 15.96%。学生辅导员中，具有研究生学历的 47 人，所占比例为 50.00%，具有大学本科学历的 47 人，所占比例为 50.00%。

学校配备专职的心理咨询工作人员 5 名，学生与心理咨询工作人员之比为 3916.00:1。

表 5-1 各学院学生管理人员与学生情况

序号	单位	学生管理人员数	其中：本科生辅导员	本科在校生数	本科在校生人数与本科生辅导员比值
1	表演艺术学院	6	5	1028	205.6: 1
2	信息技术与文化管理学院	7	6	1182	197: 1
3	国际传播学院	5	4	787	196.75: 1
4	影视艺术学院	27	25	4871	194.84: 1
5	新闻传播学院	19	18	3500	194.44: 1
6	数字艺术与动画学院	9	8	1497	187.13: 1
7	音乐学院	6	5	887	177.4: 1
8	舞蹈艺术学院	10	3	522	174: 1
9	美术与设计学院	12	11	1906	173.27: 1
10	艺术体育学院	5	4	642	160.5: 1
11	马克思主义学院	0	0	0	0: 1

五、质量监控

学校有专职教学质量监控人员 8 人。具有高级职称的 6 人，所占比例为 75.00%，具有硕士及以上学位的 2 人，所占比例为 25.00%。

学校专兼职督导员 177 人。本学年内督导共听课 3302 学时，校领导听课 159 学时，中层领导干部听课 532 学时，本科生参与评教 240614 人次。

表 5-2 教学质量评估统计表

本科生参与评教 人次（人次）	学校专兼职督导 员人数（人）	学年内督导听课 学时数	学年内校领 导听课学时 数	学年内中层领 导听课学时数

	本科生参与评教 人次数（人次）	学校专兼职督导 员人数（人）	学年内督导听课 学时数	学年内校领 导听课学时 数	学年内中层领 导听课学时数
数量	240614	177	3302	159	532

第六部分 学生学习效果

一、学生完成学业情况

1. 应届本科毕业生的毕业率、学位授予率

2020年共有本科毕业生3565人，实际毕业人数3515人，毕业率为98.60%，学位授予率为99.57%。

表 6-1 2020 届学生毕业情况表

序号	专业名称	应届毕 业生数	应届生中 未按时毕 业数	毕业率 (%)	学位授 予数	毕业生学位授 予率 (%)
1	广播电视编导	614	4	99.35	614	100.00
2	摄影	165	0	100.00	165	100.00
3	数字媒体艺术	101	1	99.02	101	100.00
4	戏剧影视文学	123	4	96.85	123	100.00
5	影视摄影与制作	130	0	100.00	130	100.00
6	录音艺术	113	0	100.00	113	100.00
7	广告学	49	0	100.00	49	100.00
8	服装与服饰设计	37	2	94.87	37	100.00
9	环境设计	98	1	98.99	98	100.00
10	视觉传达设计	119	0	100.00	119	100.00
11	戏剧影视美术设计	35	0	100.00	35	100.00
12	美术学	11	2	84.62	11	100.00
13	电子商务	35	0	100.00	35	100.00
14	文化产业管理	75	1	98.68	75	100.00
15	物联网工程	9	0	100.00	9	100.00
16	网络工程	20	1	95.24	20	100.00
17	计算机科学与技术	62	0	100.00	62	100.00
18	休闲体育	67	0	100.00	67	100.00
19	英语	42	0	100.00	42	100.00
20	葡萄牙语	29	0	100.00	28	96.55
21	汉语国际教育	11	0	100.00	11	100.00
22	西班牙语	38	0	100.00	37	97.37
23	汉语言文学	125	0	100.00	125	100.00
24	舞蹈编导	35	0	100.00	35	100.00
25	舞蹈表演	58	2	96.67	58	100.00
26	播音与主持艺术	666	8	98.81	656	98.50
27	广播电视学	61	0	100.00	58	95.08
28	编辑出版学	14	0	100.00	14	100.00
29	网络与新媒体	29	0	100.00	29	100.00
30	传播学	8	0	100.00	8	100.00
31	表演	250	9	96.53	250	100.00

序号	专业名称	应届毕 业生数	应届生中 未按时毕 业数	毕业率 (%)	学位授 予数	毕业生学位授 予率 (%)
32	艺术与科技	53	5	91.38	53	100.00
33	音乐表演	112	4	96.55	112	100.00
34	动画	121	6	95.28	121	100.00

2. 学生体质健康测试达标率

积极开展学生体质健康测试工作，认真贯彻落实《学校体育工作条例》、《全国普通高校体育课程教学指导纲要》，按照《国家学生体育健康标准》体质测试达标率为 91.05%。

表 6-2 分专业体质测试合格率

专业代码	专业名称	参与测试人数	测试合格人数	合格率 (%)
050101	汉语言文学	387	368	95.09
050103	汉语国际教育	78	73	93.59
050201	英语	192	186	96.88
050205	西班牙语	119	112	94.12
050232	葡萄牙语	50	48	96.00
050302	广播电视学	157	137	87.26
050303	广告学	94	82	87.23
050304	传播学	14	14	100.00
050305	编辑出版学	32	32	100.00
050306T	网络与新媒体	69	66	95.65
080901	计算机科学与技术	140	121	86.43
080903	网络工程	71	67	94.37
080905	物联网工程	27	27	100.00
120210	文化产业管理	214	187	87.38
120801	电子商务	138	123	89.13
130201	音乐表演	587	476	81.09
130204	舞蹈表演	475	462	97.26
130206	舞蹈编导	114	114	100.00
130301	表演	1160	1044	90.00
130304	戏剧影视文学	492	439	89.23
130305	广播电视编导	2372	2185	92.12
130306	戏剧影视导演	119	103	86.55
130307	戏剧影视美术设计	182	160	87.91
130308	录音艺术	445	386	86.74
130309	播音与主持艺术	2474	2376	96.04
130310	动画	520	425	81.73
130311T	影视摄影与制作	648	603	93.06
130401	美术学	192	153	79.69
130403	雕塑	80	67	83.75
130404	摄影	575	489	85.04

专业代码	专业名称	参与测试人数	测试合格人数	合格率(%)
130405T	书法学	125	117	93.60
130410T	漫画	98	81	82.65
130502	视觉传达设计	441	408	92.52
130503	环境设计	412	369	89.56
130505	服装与服饰设计	170	151	88.82
130508	数字媒体艺术	776	677	87.24
130509T	艺术与科技	212	188	88.68
全校整体	/	15953	14526	91.05

3. 学生学习满意度调查

根据河北省教育厅要求，我校于 2019 年 12 月开展了面向本科毕业生的本科教学质量满意度调查，调查对象为 2020 届全体预计本科毕业生，最终参与此次问卷调查的预计毕业生有 1699 名，其中男生 596 名，女生 1103 名，有效问卷共计 1634 份，有效率 96.17%。综合考虑所有因素，79.87% 的学生对学校的总体评价是满意的。

学习满意度是指学生基于在校期间实际经历、感受，以及对学校心理期望所作的满足程度的主观评价。一般需要学生在校经历一个较完整的生活、学习周期，对所在学校的办学条件、师资水平、课程设置、教学质量、管理及服务等方面有一个全面、综合的质量感知后，组织学生开展学习满意度评价。

学习满意度的各一级指标评价情况为：专业课教师 4.37，学生学习收获 4.23，专业课教学内容与组织 4.2，学校教学条件与支持 4.1，专业实践教学 4.09，学校管理与风气 4.07（满分 5 分）。

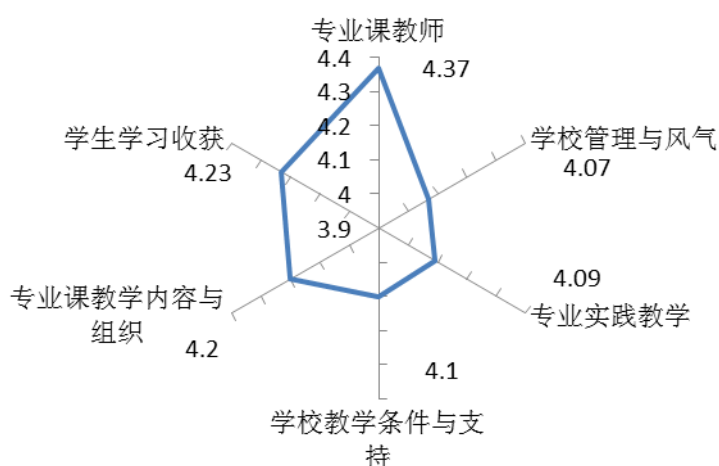


图 6-1 学习满意度各相关指标评价情况

2019 年我校大学生学习体验调查也反映出学校在教学工作中存在的一些问题。其中学生对专业实践教学和管理与风气部分相关指标的评价还较低，认同度

有待进一步提高。

二、学生获奖

1. 奖助学金情况

学校按照国家相关政策，发放学生奖助学金：

表 6-3 2019 年奖助学金情况表

	总数政府奖、助 学金	学校奖学金	勤工助学 金	临时困难补 助	其他奖助学金
资助金额 (万元)	1334.62	50.02	21.62	8.0	27.85
资助学生数 (人次)	10240	976	825	69	238

2. 学生发展情况

2019-2020 学年学生共获省级以上各类竞赛奖励 361 项，学生创作、表演的代表性作品 44 项，发表论文 2。

表 6-34 学生发展情况表

项目		内容
1. 学科竞赛获奖 (项)	总数	226
	其中：国际级	0
	国家级	173
	省部级	53
2. 文艺、体育竞赛获奖 (项)	总数	135
	其中：国际级	1
	国家级	46
	省部级	88
3. 学生发表学术论文 (篇)		2
4. 学生发表作品数 (篇、册)		44
5. 学生获准专利 (著作权) 数 (项)		0
6. 英语等级考试	英语四级考试累计通过率 (%)	21.6
	英语六级考试累计通过率 (%)	3.3
7. 体质合格率 (%)		91.05
8. 参加国际会议 (人次)		0

三、学生升学深造情况

表 6-5 2020 届毕业生升学深造情况

考研录取			出国(境)留学
总数	考取本校	考取外校	
61	9	43	9

四、学生就业

1. 本科毕业生就业率

截至 2020 年 8 月 31 日，学校应届本科毕业生总体就业率达 68.17%。毕业生最主要的毕业去向是企业，占 81.68%。升学 61 人，占 1.74%，其中出国（境）留学 9 人，占 0.38%。

表 6-6 2020 届本科毕业生就业率

序号	专业名称	应届毕业生数	应届毕业生就业人数	毕业生初次就业率 (%)
1	广播电视编导	614	381	62.05
2	摄影	165	102	61.82
3	数字媒体艺术	101	76	75.25
4	戏剧影视文学	123	87	70.73
5	影视摄影与制作	130	89	68.46
6	录音艺术	113	70	61.95
7	广告学	49	38	77.55
8	服装与服饰设计	37	23	62.16
9	环境设计	98	65	66.33
10	视觉传达设计	119	83	69.75
11	戏剧影视美术设计	35	18	51.43
12	美术学	11	6	54.55
13	电子商务	35	32	91.43
14	文化产业管理	75	51	68.00
15	物联网工程	9	6	66.67
16	网络工程	20	12	60.00
17	计算机科学与技术	62	57	91.94
18	休闲体育	67	43	64.18
19	英语	42	22	52.38
20	葡萄牙语	29	19	65.52
21	汉语国际教育	11	3	27.27
22	西班牙语	38	18	47.37
23	汉语言文学	125	58	46.40
24	舞蹈编导	35	22	62.86
25	舞蹈表演	58	45	77.59
26	播音与主持艺术	666	547	82.13
27	广播电视学	61	59	96.72

序号	专业名称	应届毕业生数	应届毕业生就业人数	毕业生初次就业率 (%)
28	编辑出版学	14	14	100.00
29	网络与新媒体	29	28	96.55
30	传播学	8	3	37.50
31	表演	250	134	53.60
32	艺术与科技	53	29	54.72
33	音乐表演	112	74	66.07
34	动画	121	82	67.77

2.就业流向

表 6-7 2020 届本科毕业生就业基本情况

		学校所在区域总数 (省)	学校非所在区域总数
总数		1382	1014
签署就业协议	政府机关	26	19
	事业单位	111	54
	企业	1152	805
	部队	2	29
	参加国家地方项目就业	9	14
	其他	5	3
升学 (含出国 (境) 深造)		15	46
灵活就业		38	29
自主创业		24	15

3.用人单位对毕业生的评价

河北传媒学院结合学校实际,委托第三方高等教育管理数据与解决方案专业机构麦可思对我校 2020 届毕业生就业情况做了统计调查,数据统计截止日期为 2020 年 12 月 3 日,主要涵盖就业基本情况等方面内容。调研面向招聘我校应届毕业生的用人单位,回收有效问卷 105 份,主要涵盖用人单位的聘用情况以及对本校毕业生的使用评价等方面的内容。用人单位聘用本校毕业生的主要理由是“能力和知识结构合格”(61.67%),其后依次是“专业对口”(60.00%)、“符合本单位职场文化和价值观”(41.67%)等。用人单位聘用本校毕业生的主要渠道是校园招聘会或通过学校发布招聘信息(75.86%),其次是通过社交媒体进行招聘(12.07%)。用人单位对本校毕业生的总体满意度为 96.55%。其中很满意的占比为 53.45%,满意的占比为 43.10%。具体情况见图 6-2。

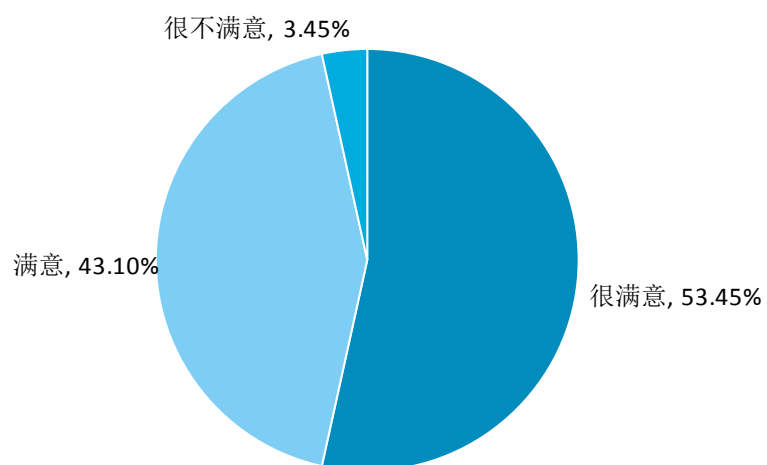


图 6-2 用人单位对本校毕业生的总体满意度

数据来源：麦可思-河北传媒学院用人单位评价数据。

第七部分 学校特色发展

2020 年伊始，新冠疫情突如其来，根据教育部和教育厅的统一安排，我校结合自身实际情况，快速反应，第一时间下发了《河北传媒学院关于适时调整 2020 年春季学期开学时间的通知》。随即，教务部根据通知精神于 2 月 6 日制定下发了《河北传媒学院 2019-2020 学年第二学期本专科教学及管理工作安排》，成立了学院两级的在线教学工作组，负责组织、监督我校在线教学工作的开展。为了保证各教学单位能够顺利完成这一特殊时期的在线教学工作，教务部联合督导办于 2 月 18 日召开了本学期第一次教学工作例会，要求并指导各教学单位制定相应的在线教学工作预案，综合考虑可能出现的各类情况，针对不同类型的课程，提出不同的教学方案，真正做到“停课不停学”。2 月 24 日、3 月 1 日全校中层干部会议上落实在线教学工作安排。在 3 月 2 日正式开始在线教学，截止到 6 月 21 日，在线教学课堂授课阶段已经圆满结束。

一、在线教学总体运行情况

根据人才培养方案的要求，我校 2019-2020 第二学期应开设课程 883 门。首月开展在线教学课程 828 门（截止到 3 月 29 日），在线课程开出率为 94%；经过各学院近一个月的不懈努力，截止到 4 月 26 日，我校开展在线教学课程 864 门，在线课程开出率为 97.85%；从教学运行第九周开始，我校开展在线教学课程增至 867 门，在线课程开出率为 98.19%，所有开展课程根据教学大纲要求于第 16 周完成了本学期的教学任务。

2019-2020 第二学期共有 1889116 人次的学生参与在线教学，平均到课率为 99.60%；参加在线授课的教师为 31161 人次，共授课 53272 门次。

表 7-1 疫情期间课程开设情况统计表

周次	实际到课学生人次	平均到课率	参加在线授课的教师人次	开设在线开课门次
1-4 周	474977	99.7%	7790	13275
5-8 周	477122	99.7%	7840	13439
9-12 周	468915	99.5%	7674	13110
13-16 周	468102	99.7%	7857	13448

二、多措并举，保障在线教学课程质量

1. 制定各项规章制度，形成线上教学质量保证体系

对疫情期间全面铺开的线上教学质量保障进行专题调研，制定了线上教学质量标准、在线教学课堂管理规范、线上教学督導體系、线上教学技术保障、学生

学习质量保障、教学质量总体评价等，为我校之后的在线课堂教学工作的开展提供了参照规范与发展方向。

在线教学开展以来，教务处与督导办始终保持对我校在线教学工作的全面监控与监督，教学运行 16 周以来，共召开在线教学每日教务、督导例会 66 次，汇总“当日学生参加在线授课情况一览表”122 个，形成“每日教学运行情况汇总”80000 余字，建立了教学督导一体的长效管理机制。

我校开展在线教学以来，共组织在线教学情况网络问卷调查两次，共回收学生问卷 22624 份，教师问卷 980 份，通过问卷调查可以看出，通过我校全体教职员工的努力，学生对于在线教学的教学方式与教学效果还是非常认可的，这也为我们之后的工作指明了方向。组织全校范围内的教师及学生座谈会 20 余场，通过学院与教师、教师与教师、学生与教师、学生与学生多维度全方位的沟通与交流，提出了在线教学中的优势与弊端，使得教与学想了解，共同进步。组织全校范围内的网上评教工作。我校于 6 月 1 日至 6 月 13 日组织了为期两周的网上评教工作，截止到评教工作结束，全校共有 786 名教师，13216 名学生参与到评教工作去。

2.关注师生在线教学期间精神状态，打造有温度的教学管理体系

“病毒没有国界，疫情不分种族，但教育要饱含温度！”这种“温度”不仅要体现在屏幕两端，更要体现在教学管理工作中。在线上教学工作开展期间，无论是学生、任课教师还是教学、学生管理人员，都克服了重重困难，全力保障在线教学的正常开展。我们在加强在线教学管理的同时，也将“教育的温度”和“学校的关爱”送到了广大师生的身边。教务处与学生处分别发出了《致广大任课教师和管理人员的一封信》和《致全体学生的一封信》，将感谢与鼓励诉诸笔端，将期望与关爱送到了每一名师生的心中。

3.鼓励教师分享在线教学经验，教学与科研齐头并进

在教务处的组织和安排下，各教学单位及任课教师及时总结在线教学工作经验并与全校教师共同分享。截止到教学运行 16 周结束，共有 100 余名教师分享了自己在在线教学经验。同时各教学单位也积极组织各种活动，以促进在线教学的稳步开展，其中国际传播学院鼓励教师采用“案例教学法”进行在线教学，出台了案例库撰写标准和模板，共收到任课教师上交的案例 70 余篇；美术与设计学院将所有在线课程全部开放为公开课，供全院教师进行听课、分享，以此促进任课教师之间的经验交流。

坚持教学与科研两手抓，鼓励教师将在线教学经验总结提炼，形成科研及教改成果。在线教学是挑战也是机遇，我们要将被动转换变成主动改革，总结经验转换成果。在线教学期间，影视艺术学院积极进行科研探索，每个教研室总结了 1-2 个典型案例。陈淼、西冰两位老师的教学实践总结成《影视专业在线教学“双

导师”制合作体》一文，探索了双导师授课在在线教学中的方法和优势。柴艳霞老师的《影视画面编辑》教学案例，梁笑然老师《疫情期间线上教学讨论组的应用》等案例，在理论教学和实践教学两方面做了较好的总结。高贺胜、刘亚男两位老师分别就疫情期间的在线教学撰写了 2 篇学术论文。其中高贺胜院长的《后疫情时代艺术类专业线上教学的突围路径与展望》为之后的教学工作提供的新的思路与参考。

4.做好毕业实习、论文的相关工作

1) 毕业设计（论文）工作

2019-2020 第一学期，各学院根据学校的安排，完成了毕业设计（论文）选题开题工作，学生们也利用寒假期间积极准备，有的已经完成了初稿，有的在进行作品拍摄、制作准备。但受疫情影响，部分学生没有按原来计划完成相关工作，各学院积极采取措施，要求指导老师通过网络加强对学生的指导，保证正在进行中的学生能够顺利进行，对于不能按计划进行的，也向学校提出了建议。经过学校研究决定，根据疫情形势，在保证教师和学生健康安全的前提下，结合各专业的培养目标，可适当的调整部分学生的选题。3 月份教务处下发了《关于调整 2020 届毕业生教学工作的通知》，要求各学院根据各专业培养目标，制定调整方案，并做好线上答辩的准备。

为了全面掌握 2020 届本科生毕业设计（论文）工作的进展情况，教务处组织各学院进行了中期检查。总体上看，毕业设计（论文）管理工作较为规范，各学院都能按学校规定和各专业实施细则执行。绝大多数学生都能按照计划完成了选题、资料收集、前期研究、初稿修改等工作，进展比较顺利。基本能够做到文题相符，结构完整，层次清楚，格式规范。指导老师选派情况符合学校要求，为了不因疫情影响学生的毕业设计（论文），老师们还增加了指导次数，通过网络、电话等方式对学生进行了有效的指导。

为端正学风、规范学术行为，保证毕业设计（论文）的原创性，学校对本届学生提出了明确要求，每位学生签署原创性声明。答辩前，要求学生统一利用维普论文检测系统对论文和毕业设计创作报告进行重复率检测，并根据比对结果进行整改，不高于 30%的才可以进入答辩环节。

4 月份教务处下发了《2020 届本科毕业设计（论文）答辩工作安排》，对线上答辩工作提出了具体要求，包括：线上答辩平台的选择，答辩流程的组织和要求，存档材料的要求等。为保证 2020 届本科生的毕业设计（论文）答辩工作与线下同质等效，在校领导的带领下，教务处和督导办全体人员组成若干个督导组，将对各学院的答辩工作进行督导。各学院根据学校的安排，积极准备线上答辩相关工作，5 月 7 日-22 日各学院完成了线上答辩工作。各学院答辩组织良好，答辩小组成员和学生都能提前进入线上答辩现场，答辩全程网络畅通，答辩流程规范，

答辩小组成员和学生精神面貌良好，图像清晰，声音连贯，答辩内容与毕业设计（论文）内容相符，并全程录像。

目前，2020 届毕业设计（论文）工作已基本顺利完成，教务处已要求各学做好各项留存资料的整理归档工作。

2) 毕业实习工作

我校毕业实习工作各学院根据专业特点于上学期进行了总体安排，大部分为分散实习的形式，但受疫情影响，有一部分学生没有能够找到实习单位，为了能够让学生完成实习环节，经学校研究决定，由各学院根据专业特点为这些学生制定适合当前形势的实习方案，经过各学院的认真研究和统计，已经将调整方案和学生的名单上报教务处，学生也按各学院的安排完成了实习任务。

三、总结经验，勇于创新

1.形成实践类课程在线教学指导意见

影视艺术学院根据在线教学中凸显出的一些负面现象和教师们普遍反映的集中性问题，适时召开“在线实践教学研讨会”。针对在线教学阶段实践教学的设计方法与路径；在线教学中有效提高实践教学质量和措施；在线教学中实践教学阶段督导的保障方法和机制这三大主题进行广泛探讨。会后总结出《影视艺术学院实践教学指导意见（第四版）》，对之后的在线教学阶段实践部分的内容提出指导性意见，供全体教师参考并应用于教学实践。

2.加快在线课程教学方式的改革与创新

我校线上教学课堂教学阶段已经圆满完成，取得了不少宝贵的经验，但也依然存在继续提升的空间和一些亟待解决的问题。比如如何提高学生的学习积极性；如何保证在线课堂教学的学习效果等。针对这些问题，新闻传播学院鼓励教师注重互动式教学、情境式教学等教学方式的运用；充分调动学生的积极性、加强课堂互动环节；增加团队协作的练习、作业；增加自媒体、新媒体节目的制作等，让学生动起来、忙起来。成立以各教研室主任、院级教学督导员、课程组长、辅导员教师为主要成员的课程质量督导组，对教师线上教学状况进行监督、检测并做到及时反馈，加大对教师教学、学生上课的督导力度，确保能够听到“最一线的声音”。

3.打造多平台多方式混合立体的线上教学模式

美术与设计学院在“课题-教学-社会实践三位一体”教学模式的指引下，探索“三融合（基础课程与应用课程融合，实践内容与社会效益融合，学校小课堂与社会大课堂融合）加三链接（传统文化基础与现代实用链接，专业实践与就业应用链接，在校学生与用人单位链接）”的创新人才培养体系，打造多平台、多方式、混合、立体的在线教学模式；并构建起集督查、听课、点评、研讨、反馈

为一体的立体督导体系为其保驾护航。美术与艺术设计学院各专业的课程内容，以践行“3+3”模式为主，引入热点、链接社会，尤其是将与疫情相关内容作为学生创作实践的课题，将线上教学与时下热点相链接，引导学生关注疫情和现实生活，把学校小课堂与社会大课堂融合，用课程彰显了良知与道义。

4.改革在线课程的行为评价方式

为解决线上教学中学生与教师时空分离，无法实时掌握学生学习状态与学习效果的问题，国际传播学院将“在线学习行为评价”运用到《大学英语》的课程教学中去。老师们利用教学授课工具和平台中的数据统计功能，实时掌握学生动态，设计各种场景，为学生提供参与课堂活动的机会，激发学生学习主动性。通过在线教学中的各项活动，形成“在线行为学习评价”，并将该评价成绩大比例纳入平时成绩中去，注重学生的学习过程与学习态度的培养，推进在线课程考核方式及权重的改革步伐。

5.根据在线课堂教学的实际情况，灵活转变教学方式与教学内容

根据前期的在线教学经验，各教学单位积极寻求和探索适合其课程要求的线上教学模式，适当调整教学内容，在设计教学进度与环节时，关注学生的学习期待，以学生为中心，以学习为导向，熟练的运行平台工具辅助教学，将在线教学推上新的台阶。

6.发挥典型案例的指导作用

在线教学期间，各教学单位涌现了一批具有典型性的工作案例，我们将这些案例汇总宣传，为在线教学工作提供了新的思路与参考

在线教学虽然是疫情期间的特殊教学方式，却也为我校的线上线下混合式一流课程建设提供了一次机遇。我校投入经费近 20 万元引进“淘课程”中 28 门高端课程资源，为我校教师拓宽专业视野，深化课程知识体系，获得一线创作经验等，提供了宝贵的资料。

影视艺术学院的《电视纪录片》课程中的通过校内导师陈淼老师与业界导师西冰老师共同执教组建“双导师”学习合作体制度为在线教学提供了新思路、新方法。

在强化“专业思政”教育的同时，充分利用网络资源，开展情境式教学，情因境生，境为情设，情与境和谐统一。

根据国内外疫情发展，很多课程面临多方面的调整与转变，包括授课形式、授课时间、授课内容等。我校巴西籍外语教师受疫情影响，无法返回中国，因此在国际传播学院多语言教研室和英语专业教研室及两位外籍教师的共同努力下，这两门课程将原来的上课时间调整为北京时间 19 点 30 分—21 点（即巴西时间 8 点—9 点 30 分），保障了教学的正常开展。

7.关注学生心理，加强课堂思政建设

在线上教学期间，将当前社会形势与“战役”题材事例我穿插到课程内容的讲授道中，把课程思政教学与专业文化融为一体，找准课程思政切入点，将思想政治教育融入课程教学目标，在教学过程中，深入挖掘本专业课程所蕴含的育人元素，改革教学方式方法，丰富课程思政教学资源，将课程思政覆盖到所教授的课程中。

数字艺术与动画学院引领学生深入思考，面对疫情和中国奇迹、中国速度，去感受国家和民族的强大。注重在课堂教学过程中培养学生的爱国情怀，特别关注学生的心理状况和思想动态，减少他们的焦虑和担心，使同学们能够保持着健康乐观的状态投入到学习中。

第八部分 需要解决的问题与对策

近年来学校的本科教育教学水平和人才培养质量不断提升，得到了社会的充分认可，但是学校在本科教育的发展过程中，仍然存在着诸多需要解决的问题。

一、校内实验场所建设不够平衡，有些专业和环节比较薄弱

1.存在问题

(1) 学校艺术类和传播类专业实验室齐全，设备先进，基本上达到了与行业通用的标准，甚至有的设备在行业中居领先地位。但是有的专业实验室少，设备简陋，只能满足教学的最基本需要，如教育学类专业、管理类专业、语言类专业等。还有些专业校内实验设备比较缺乏。

(2) 其他非重点专业的实验条件也需尽快改善。如管理类专业，学校已有文化产业管理、电子商务、会展经济与管理等专业，一些基本的实验条件如 ERP 系统、沙盘推演、计算机模拟实验等还没有建设到位。

2.改进措施

(1) 调整学校发展战略，在保障艺术和传媒的重点发展的同时，把资金增量适当向信息技术类、管理类、教育学类等倾斜，逐步把这些学科做大做强，形成多个优势学科互相支撑、共同发展、实力雄厚的大学。学校已经明确，在制订“十四五”规划期间，把处理好专业发展不平衡问题当作重点问题解决。

(2) 学校从 2021 年起，每年都适当增加实验室建设和设备投入的经费预算额度。尽管学校面临二期工程需要大量资金，但一定处理好工程预算和日常经费需要的关系，绝不以工程预算挤压日常经费。

二、优质课程偏少，加强课程建设任务艰巨

1.存在问题

(1) 优质课程偏少。课程建设始终是学校教学建设的重点，经过多年投入已初见成效。目前已立项建设国家级和省级一流课程 8 门，有 2 个省级优秀教学团队。但从总体上看，学校优质课程存量仍然偏少。

(2) 学校对优质课程建设的政策尚不够完善，包括改善教学设施的资金支持政策、教师的培训进修政策、优质课程的扶持政策、优秀成果的奖励政策等，需要进一步加强。

(3) 部分教师对优质课程建设的参与积极性不够高。一些教师个人基础不厚，又习惯于传统教学模式，对改革要求高、手段变化大、方法多样化的优质课程有陌生感甚至是畏惧感，因此还有改革力度较小的课程存在。

2.改进措施

(1) 深入动员，全员参与，把“以学生为中心、以质量为生命”的优质课程建设当作提高教学水平的基础工程和关键措施。学院和教研室制订周密计划，根据课程的现实基础，制订建设路线图，对不同水平的课程，分别施策，在“十四五”期间，做到“重点突破一批，普遍提高大批，个别解决低质课程”，让教师动起来、干起来、严起来，把教师的主动性、积极性、责任心、使命感全面调动到教学上来。

(2) 学校在“十四五”开局之年，抓紧有利时机，在扩大一流专业、一流课程建设的背景下，展开新制度、新规范、新政策的制订，以激励创新、惩治“懒教”，把“打造金课，淘汰水课”作为课程建设的主要目标，保障教师把精力用在创造优质课程上。让教师感到有责任就有认可、有付出就有获得、有成绩就有尊严、有创新就有荣誉，懒于教学、墨守成规就没有出路，不负责任、不敢管理就面临岗位危机。

(3) 组织教学管理人员先学一步，转变观念，熟悉业务，加强责任心，防止因管理人员对新课程建设缺乏认识而造成误导，要让管理人员懂得，在课程建设上如果出问题，教师造成的损失是局部的损失，管理者造成的损失则是全局的损失。对能力低下或不负责任的管理人员要从管理队伍中清除。

三、实践教学的监控体系尚需完善

1. 存在问题

(1) 实践教学的评价标准尚需完善。在学校转型发展以来，实践教学分量加大，基于课堂教学模式的监控体系，需要进行重大改进，以适应实践教学模式改革的新情况。其中建立新评价准是关键。但从目前实际情况看，实践教学模式本身还不成熟，还在探索过程中，新评价标准的系统性和严密性也必然存在较大的改进空间。

(2) 实践教学的监控流程还需要探索、切磋、磨合。实践教学离开了传统的课堂，各种教学要素发生了颠覆性变化，教学监控需要寻找更合理的切入方式、观察方式、检测方式和评价方式。目前这种新的监控方式还在形成过程之中。

(3) 实践教学督导队伍需要培育。基于课堂教学的教学督导队伍多是理论课教师。即使是在实训室内进行的艺术基本训练课程，也带有明显的课堂教学性质，教师的指导意见也多是理论性的。转型发展后的实践教学课，则是在舞台、演出现场、拍摄现场、制作现场、工厂或车间进行，“听”课变得不现实了，“改进意见”也难以说到“点”上。所以督导队伍的结构、自身的知识体系、评价意见的内容和格式等都需要重新调整、培训和研究改进。

2. 改进措施

(1) 尽快改进基于实践教学体系的新监控机制，完善总体设计。从学校领导

到教学管理部门都要率先学习、研究实践教学总量大幅增加语境下的教学质量保障理论，专题研究实践教学模式的性质、特点，以及管理的适应性，带头深入到实践教学的现场和师生中，探索规律，掌握动向，寻找新的监控管理思路，然后着手改造原有的质量监控体系，把对实践教学诸要素的监控纳入其中，完善教学质量保障体系的总体设计。

(2) 建立宽视野、多方式、灵活性的新监控机制。实践教学与课堂教学有着实质性区别，其教学组织、教学人员、教学内容、教学方法、教学场所、教学程序等都具有灵活性和多变性的特点，原来已经形成的规范的教学监控机制，在实践教学中已部分失效。实践教学条件下需要的监控机制，应具备宽视野、多方式、灵活性的特点。学校准备在“十四五”规划期间利用三年左右的时间，经过修订、探索、再修订的多环节磨合，使其逐渐完善起来。

(3) 吸收业界技术人员参与教学督导队伍。在我们的教师队伍中已经有了一定数量的业界技术人员，他们对实践教学的思路、流程比较熟悉，吸收他们加入教学督导队伍，帮助我们建立基于实践教学模式的监控流程比较有利。在确定人选之后，对他们进行必要的培训，帮他们建立教学质量保障体系理念，掌握基本知识，参与教学督导活动。